

5V USB输入,双节锂电池串联应用,升压充电管理IC

概要

HM5080E 是一款 5V 输入，支持双节锂电池串联应用，锂离子电池的升压充电管理 IC。HM5080E 集成功率 MOS，采用异步开关架构，使其应用时仅需极少的外合器件，可有效减少整体方案尺寸，降低 BOM 成本。HM5080E 的升压开关充电转换器的工作频率为 600KHz 最大 2A 输入充电，转换效率为 90%。HM5080E 输入电压为 5V，内置自适应环路，可智能调节充电电流，防止拉挂适配器输出可匹配所有适配器。HM5080E 提供了纤小的 ESOP8L 封装类型供客户选择，其额定的工作温度范围为-40℃至 85℃。

描述

- 10W，2A 输入异步开关升压充电
- 升压充电效率 90%
- 充电电流外部可调
- 自动调节输入电流，匹配所有适配器
- 支持 LED 充电状态指示
- 内置功率 MOS
- 600KHz 开关频率，可支持 2.2uH 电感
- 输出过压，短路保护
- 输入欠压，过压保护
- IC 过温保护
- ESD 4KV

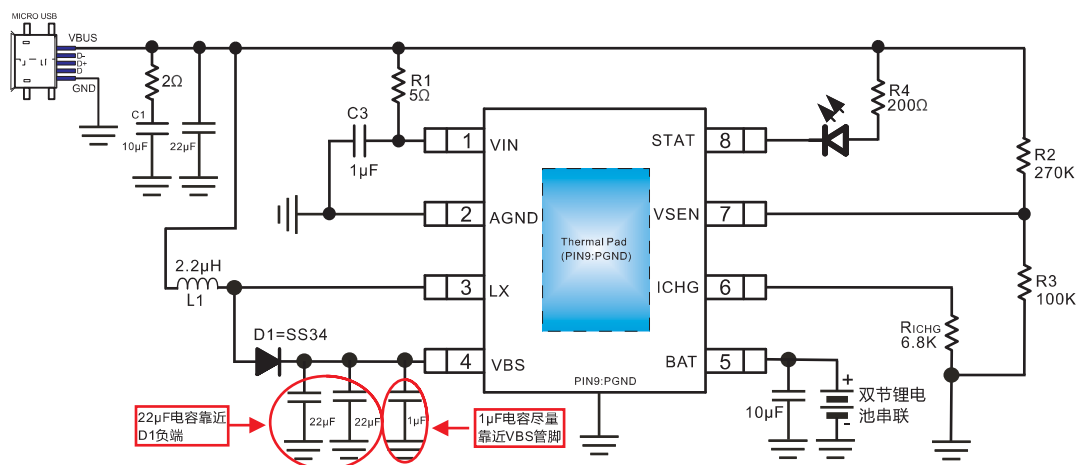
应用

- 蓝牙音箱
- 电子烟
- 对讲机

封装

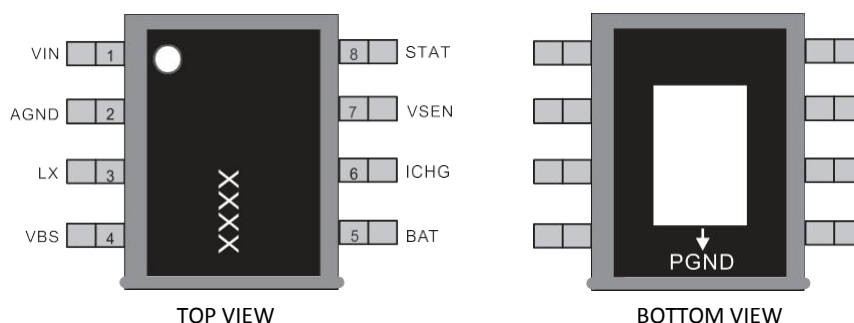
- ESOP8L

典型应用 (5V USB 电源输入)



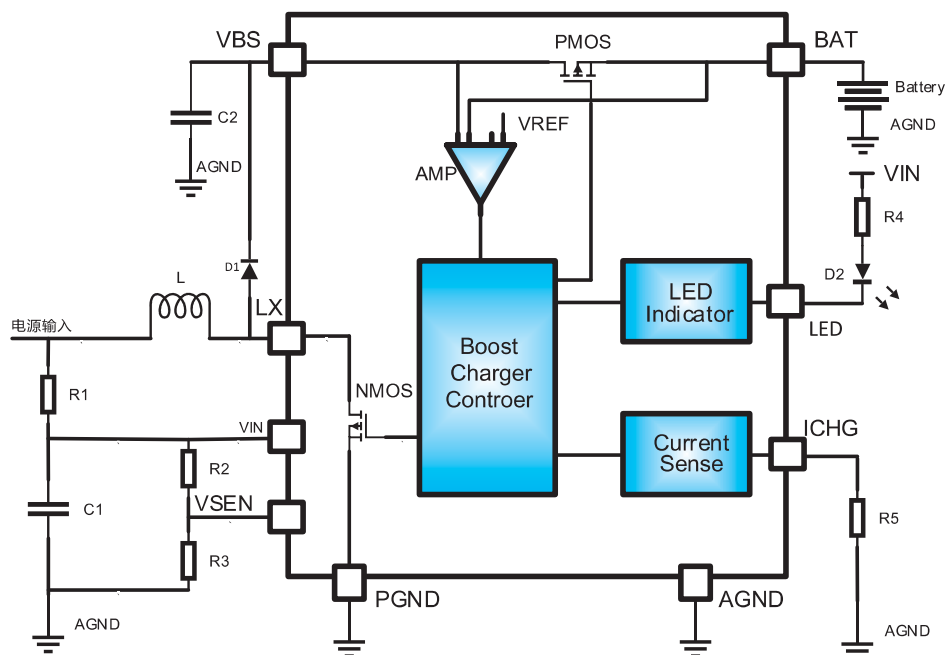
备注: L1为饱和电流3.5A,CD54的功率电感

引脚排列及定义 (ESOP8L)



管脚	说明	输入/输出	功能
1	VIN	电源	电源
2	AGND		模拟
3	LX	输入	开关节点，电感连接端
4	VBS	输出	Boost 升压输出端
5	BAT	电源	电池连接端
6	ICHG	输入	充电电流控制端口，通过与 GND 连接电阻大小控制电流
7	VSEN	输入	VIN 电压检测与 Shutdown 复用引脚，VSEN 电压小于 1.2V 时，限制充电电流；VSEN 小于 0.4V 时关断芯片
8	STAT	输出	充电状态指示端口
Thermal PAD	PGND		功率

功能框



极限参数表

参数	描述	数值	单位
VDD	无信号输入时供电电源	8.0	V
Vi	输入电压	-0.3toVDD+0.3	V
TJ	结工作温度范	-40to150	℃
TSDR	引脚温度（焊接 10 秒）	260	℃
TSTG	存储温度范	-65to150	℃

推荐工作环境

参数	描述	数值	单位
VDD	输入电压	3.44~7.0	V
TA	环境温度范	-40~85	℃
Tj	结温范	-40~125	℃

热效应信息

参数	描述	数值	单位
θ_{JA} (ESOP8L)	封装热阻—芯片到环境热阻	40	℃/W

电气参数: (除特殊说明外, $V_{IN}=5V$, $R_{ICHG}=6.8K\Omega$, $L=2.2\mu H$)

参数	描述	测试条件	最小值	典型值	最大值	单位
V_{IN}	电源电压		3.60		7.0	V
V_{UVLO}	电源欠压 护阈值电压	V_{IN} 下降		3.45		V
ΔV_{UVLO}	电源欠压 护置			100		mV
V_{OVP}	电源过压 护阈值	V_{IN} 上升 护后下降		6.23		V
ΔV_{OVP}	电源过压 护置			500		mV
I_{DD}	芯片静态电流	无电池		1		mA
I_{SD}	芯片关断电流	$V_{BAT}>V_{IN}$		10.0		μA
		$0.6V<V_{BAT}<V_{IN}$		11.0		
		$V_{BAT}<0.6V$		8.0		
I_{BAT}	电池漏电电流	充电完成		22.0		μA
		关断芯片 $V_{BAT}=8.4V$		3.8		
		$V_{IN}=0V$		0.02		
V_{CV}	充电浮充电压		8.35	8.4	8.425	V
ΔV_{RCH}	Recharge 电压			200		mV
V_{TRK}	涓流截止电压			5.6		V
V_{SHORT}	电池短路阈值			2		V
V_{TRON}	BLOCK 管完全导通电压	$V_{BAT}>V_{TRK}$, $V_{TRON}=V_{BAT}-V_{IN}$		170		mV
f_{SW}	开关频率			600K		Hz
R_{NFET}	开关 NMOS 导通阻抗			80		m Ω
R_{PFET}	BLOCK PMOS 导通阻抗			120		m Ω
V_{ENH}	VSEN 端观点逻辑高电平		0.6			V
V_{ENL}	VSEN 端关断逻辑低电平				0.4	V
V_{OVPB}	BAT 端过压 护电压			8.80		V
I_{CC}	恒流模式充电电流	$R_{ICHG}=6.8K, V_{IN}=5V$		1000		mA
I_{TC}	涓流模式充电电流			120		mA
I_{BS}	短路模式充电电流			60		mA
I_{TERM}	终止充电电流			120		mA
AI	电流放大倍数	$AI=I_{CC}/I_{ICHG}$		6000		
V_{ICHG}	ICHG 端横流模式钳位电压			1		V
V_{VSEN}	VSEN 端限流阈值电压			1.2		V
T_{SD}	热 护温度			140		$^{\circ}C$
ΔT	温度 护置			30		$^{\circ}C$

功能简介

HM5080E 是一款 3.3V-5.5V 输入, 1A 输出, 双节锂电池/锂离子电池充电的异步升压充电控制器。该升压开关充电转换器的工作频率为 600KHz, 并具有完善的充电 护功能。针对不同的应用 合, 芯片可以通过方便调节外部电阻的阻值来改变充电电流的大小。针对不同种类的适配器, 芯片内置自适应电流调节环路, 智能调节充电电流大小, 从而防止充电电流过大而拉挂适配器的现象。该芯片将功率管内置从而实现较少的外器件并节约系统成本。

充电过程

HM5080E 采用完整的 CC/CV 充电模式。当双节锂电池电压小于 2V, 系统以 $1/20 I_{CC}$ 对电池充电。当双节锂电池电压大于 2V 而小于 5.6V 系统以 $1/10 I_{CC}$ 对电池充电。当双节锂电池电压大于 5.6V, 系统进入恒流充电模式。当电池电压接近 8.4V 时, 系统进入恒压模式。进入恒压模式后, 如果充电电流小于 100mA, 系统会停止充电。当电池充满后, 如果电池电压又跌落至 8.2V 以下, 系统会重新开启给电池充电。

护功能

HM5080E 具有完善的电池充电 护功能。当芯片出现输入端过压 输出端过压和过温状态, 升压充电功能会立即关闭。当电池电压低于 V_{SHORT} , 输出欠压 护功能开启, 主功率管首先关闭, Block 管会进入线性模式, 并以 $1/20 I_{CC}$ 的充电电流给电池充电; 当电池电压高于 V_{SHORT} , 输出短路保护功能关闭。

自适应输入电流限制功能

HM5080E 内置特殊的环路可以自动调节充电电流的大小, 从而 护输入直流电源进入过驱动状态。 为大的充电电流会导致输入电源电 的下降, 随着电源电压的下降, V_{SEN} 端电 会随之下降。当 V_{SEN} 端的电降低到内部基准值 1.2V 以下时, 内置的自适应环路就会自动调节系统占空比从而减小充电电流的大小以减小输入电源的驱动 力。

使能功能

V_{SEN} 端除了具有自适应输入电流限制功能外, 还具有芯片使能功能。当 V_{SEN} 端电压低于 0.4V 时, 芯片关断。

充电 LED 指示

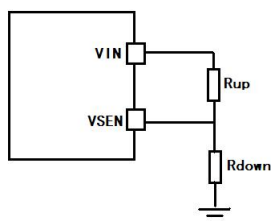
充电过程中常亮, 充完后灭掉

当出现输入过压, 输出端欠压和过压, 输出短路或芯片过温以及未接电池等情况时, 以 1.3Hz 的频率闪烁。

应用信息

自适应环路输入电压的计算

HM5080E 通过检测 V_{SEN} 端电压来监测输入电压, 当 V_{SEN} 端电压降低到 1.2V 内部基准以下时, HM5080E 自适应环路开始工作, 通过降低系统工作的占空比来减小充电电流的大小。输入电压检测网络如下 所示:



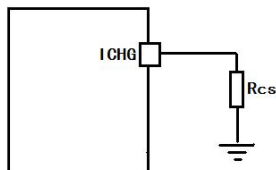
通过选择 R_{up} , R_{down} 两个电阻值来确定输入电压的值 V_{INT} , 具体计算公式如下所示:

$$V_{INT} = \frac{V_{SEN} * (R_{down} + R_{up})}{R_{down}}$$

其中 V_{SEN} 的值为 1.2V。

ICHG 端电阻的计算

ICHG 端电阻的值反映充电电流的大小,根据不同的应用 合可以方便的通过调节 ICHG 端电阻 R_{cs} 的阻值来确定充电电流的大小,具体电路如下图所示:



恒流充电阶段充电电流的大小 I_{cc} 和 R_{cs} 的关系通过以下公式确定:

$$I_{cc} = \frac{1 * 5800}{R_{cs}}$$

VIN 端输入电容的选择

为了防止 USB 热插拔的瞬态高压,对芯片造成损坏,需要靠近 USB 充电端加 100 μF 的电解电容;另外需要靠近 HM5080E 的芯片管脚 VIN 端加 1 μF 电容,以滤除高频杂波。

升压输出端电容的选择

我们选取两颗 0805 封装的 22 μF 陶瓷贴片电容并尽量靠近肖特基负端摆放;另外选取 1 μF 的电容尽量靠近升压电源管脚 VBS 摆放。以滤除 VBS 管脚的高频杂波

电感的选择

选用电感时需要考虑以下因素:

要确定电感的纹波电流。一般建议的电感纹波电流为电感平均电流的 40%,其计算公式为:

$$L = \left(\frac{V_{IN}}{V_{OUT}} \right)^2 * \frac{V_{OUT} - V_{IN}}{I_{CC} * F_{SW} * 40\%}$$

其中 F_{SW} 为开关频率 I_{CC} 为设定的充电电流, HM5080E 对于不同的纹波幅值具有相当大适应性,所以最终电感的取值即便稍微和计算值有所偏差,也不会影响系统整体的工作性能。

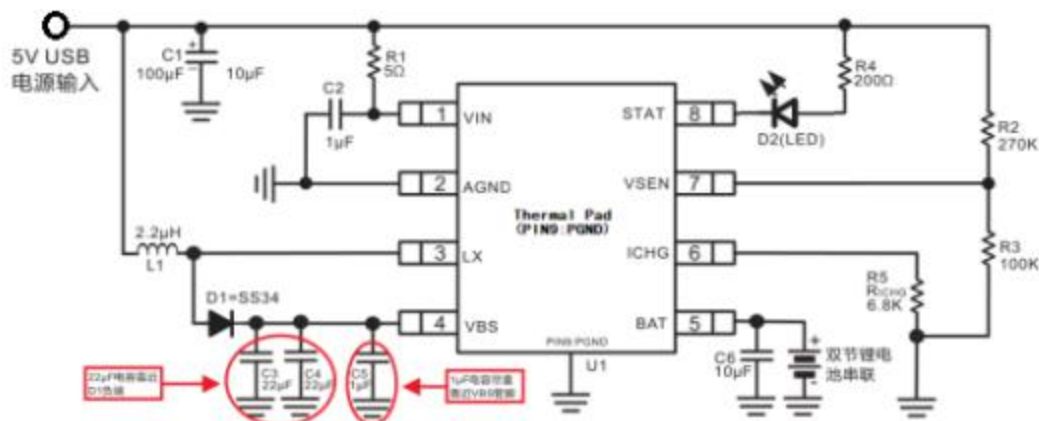
所选电感的饱和电流的大小 全负载范围内一定要大于系统工作时电感的峰值电流:

$$I_{SAT.MIN} > \frac{V_{IN}}{V_{OUT}} * I_{CC} + \left(\frac{V_{IN}}{V_{OUT}} \right)^2 * \frac{V_{OUT} - V_{IN}}{2 * F_{SW} * L}$$

电感 特定系统工作频率下的 DCR 和磁芯损耗必须尽量低,以获得较好的系统效率。

我们推荐使用电感值为 2.2 μH ,饱和电流为 3.5A,CD54 功率电感.

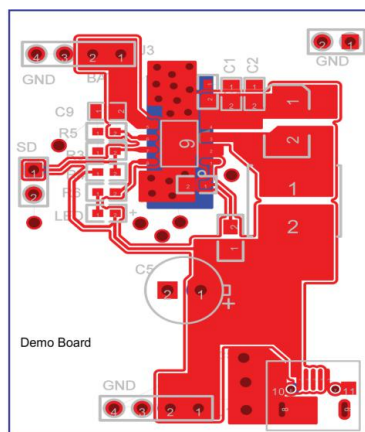
HM5080E 充电模拟线路、BOM 和 PCB.



BOM 清单:

序号	元件名称	规格 号	用量	元件编号	备注
1	IC	HM5080E	1	U1	
2	贴片电阻	5 Ω 5% 0805	1	R1	
3	贴片电阻	270K 5% 0603	1	R2	VSEN 端分压电阻
4	贴片电阻	100K 5% 0603	1	R3	VSEN 端分压电阻
5	贴片电阻	200 Ω 5% 0603	1	R4	用于调节 LED 灯的亮度
6	ICHG 电阻	6.8K 5% 0603	1	R5	调节充电电流
7	电解电容	100uF/16V 10%	1	C1	
8	贴片电容	22uF/16V 0805	2	C3,C4	
9	贴片电容	1uF/16V 0603	2	C2,C5	
10	贴片电容	10uF/16V 0805	1	C6	
11	贴片 LED	0603	1	D2	
12	贴片二极管	SS34	1	D1	肖特基二极管
13	电感	CD54	1	L1	饱和电流大于 3.5A 感值 2.2uF

HM5080E PCB Layout



注意事项:

电源走线应尽可能的宽,应单独从电源走线为 HM5080E 供电.

BOOST 模 主要的电流 路走线应该短而粗

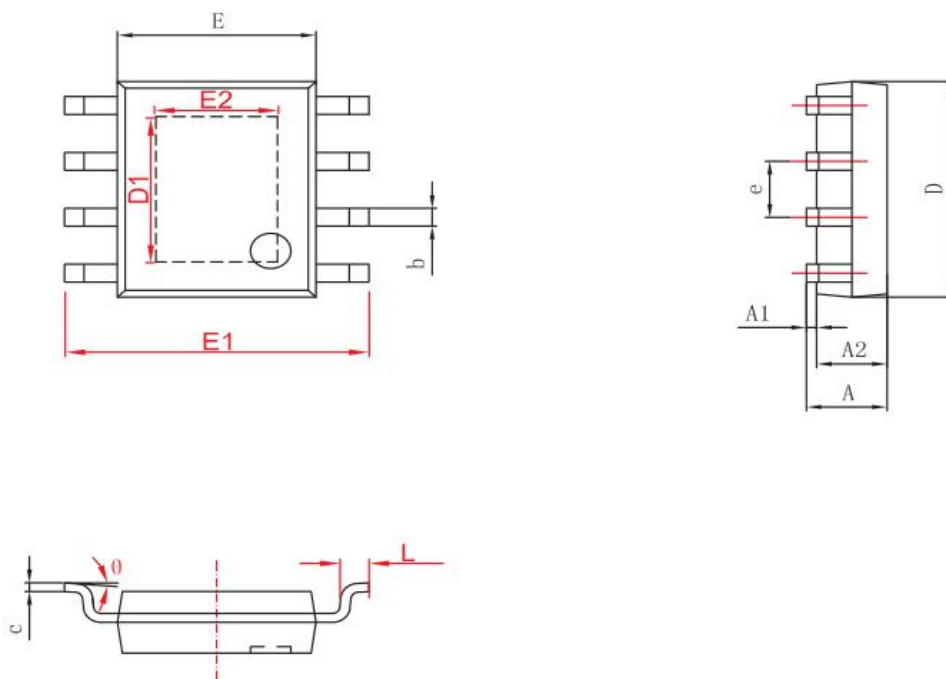
LX 走线尽量短,以减少 EMI

电感和肖特基应该直接相连,连线短而粗,避免过孔跳线

电源端的电容应尽可能的靠近芯片放置

芯片的底部散热片是功率 , 应与大片的 相连,底部散热片一定要与 可靠焊接。

封装信息：(ESOP8L)



字符	Dimensions In Millimeters		Dimensions In Inches	
	Min	Max	Min	Max
A	1.350	1.750	0.053	0.069
A1	0.050	0.150	0.004	0.010
A2	1.350	1.550	0.053	0.061
b	0.330	0.510	0.013	0.020
c	0.170	0.250	0.006	0.010
D	4.700	5.100	0.185	0.200
D1	3.202	3.402	0.126	0.134
E	3.800	4.000	0.150	0.157
E1	5.800	6.200	0.228	0.244
E2	2.313	2.513	0.091	0.099
e	1.270(BSC)		0.050(BSC)	
L	0.400	1.270	0.016	0.050
θ	0°	8°	0°	9°

Notes:

- (1) 所有尺寸都为毫米
- (2) 参考JEDEC MO-187标准